

MERCREDI 12 NOVEMBRE 2025



JE COHABITE AVEC DES RÉSIDUS MINIERS AMIANTÉS: EST-CE UNE SOURCE DE STRESS?

PRÉSENTÉ PAR CAROLINE CHOUINARD



MIDI DÉCOUVERTES DU CÉGEP DE THETFORD

AU PROGRAMME CE MIDI:

1 MOTIVATIONS POUR CETTE ÉTUDE

2 OBJECTIFS DU WEBINAIRE

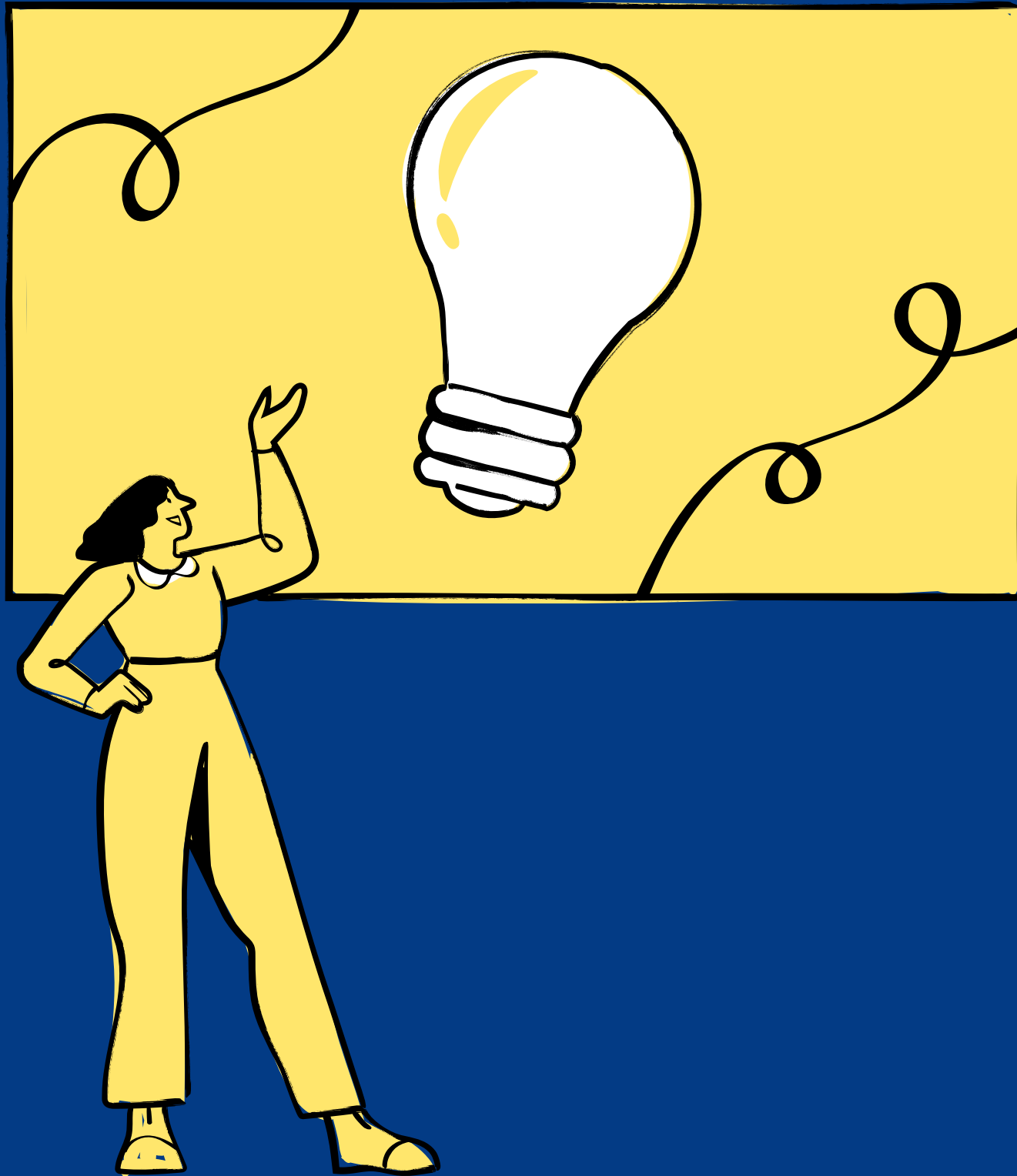
3 SUJET DE RECHERCHE

4 MÉTHODOLOGIE

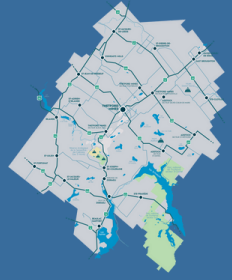
5 PRINCIPAUX RÉSULTATS

6 LIMITES, FORCES ET AVENUES DE
RECHERCHE

7 PÉRIODE DE QUESTIONS



1. MOTIVATIONS POUR CETTE ÉTUDE



Citoyenne de la
MRC des
Appalaches



Sensible aux
enjeux des régions
amiantifères



Intérêt à créer un
pont
secteur minier |
psychologie



Initiation à la
recherche en
sciences
humaines

Étude sous la supervision
d'**Annie Duchesne**, Ph.D
*Professeure au Département de
psychologie de l'UQTR*

UQTR



Université du Québec
à Trois-Rivières

En collaboration avec
Nicole White, M.A
Associée de recherche à UNBC

UNBC UNIVERSITY OF
NORTHERN BRITISH COLUMBIA

ORGANISMES SUBVENTIONNAIRES:

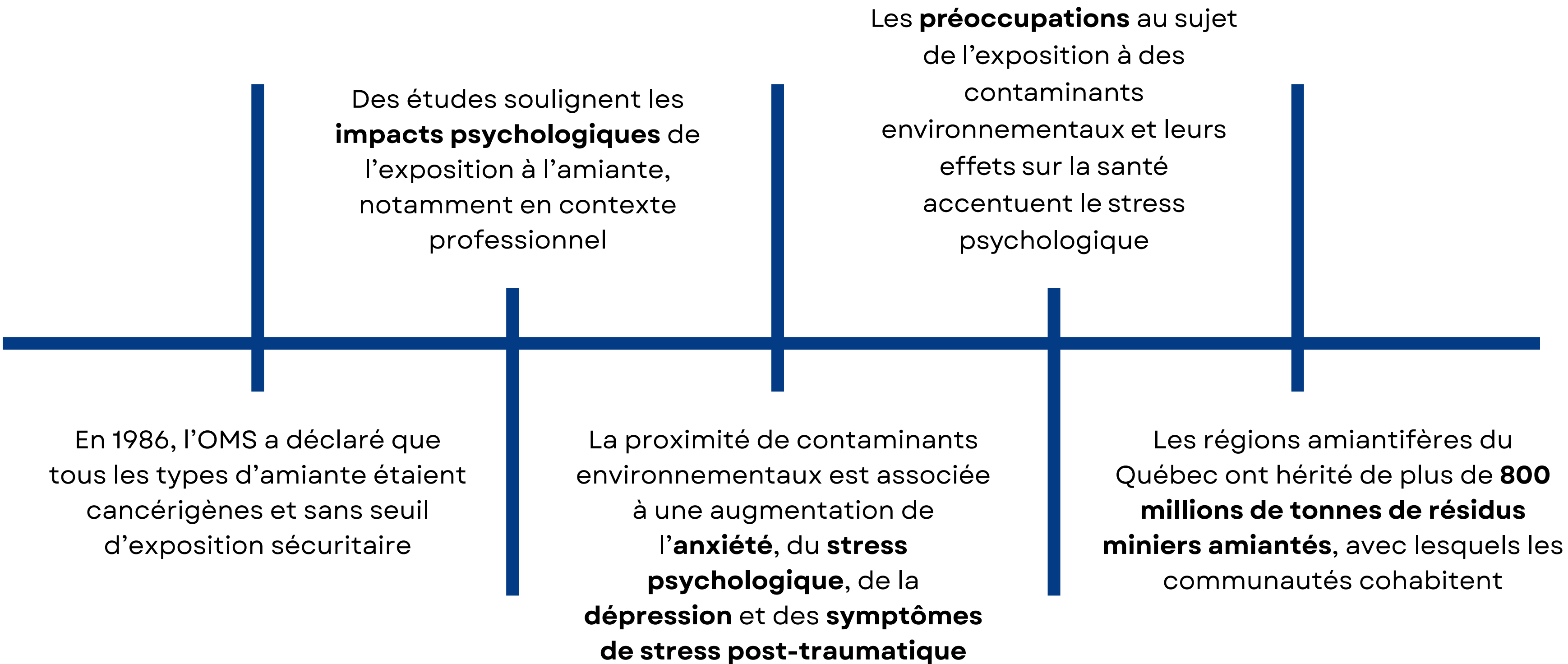


2. Objectifs du webinar

- Susciter votre curiosité envers une réalité qui touche les **MRC** des **Appalaches** et des **Sources**
- Présenter les étapes clés d'une étude empirique
- Partager les résultats de mon étude
- Proposer des avenues futures de recherche



3. SUJET DE RECHERCHE | CONTEXTE



3. SUJET DE RECHERCHE | OBJECTIFS

ÉTUDE EXPLORATOIRE



Documenter le stress psychologique des communautés de la **MRC des Appalaches** et de la **MRC des Sources**



Examiner la relation entre le stress psychologique et les **préoccupations** au sujet de l'amiante et des résidus miniers amiantés



Examiner la relation entre le stress psychologique et les **connaissances** au sujet de l'amiante

4. MÉTHODOLOGIE

Critères d'inclusion:

- Être âgé(e) de 18 ans et plus
- Résider dans la MRC des Appalaches ou la MRC des Sources



Questionnaire en ligne



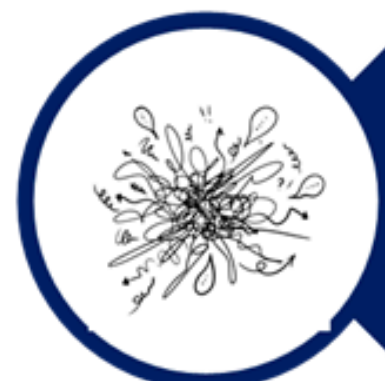
Questions en lien avec le contexte amiantifère

Connaissances sur l'amiante



Stress perçu

Facteurs sociodémographiques



Préoccupations en lien avec la présence de résidus miniers amiantés

Évènements de vie



POUR LE RECRUTEMENT DES PARTICIPANT(E)S



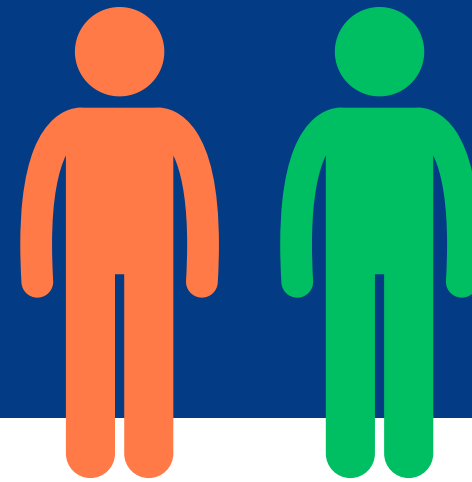
4. MÉTHODOLOGIE | PARTICIPANT(E)S



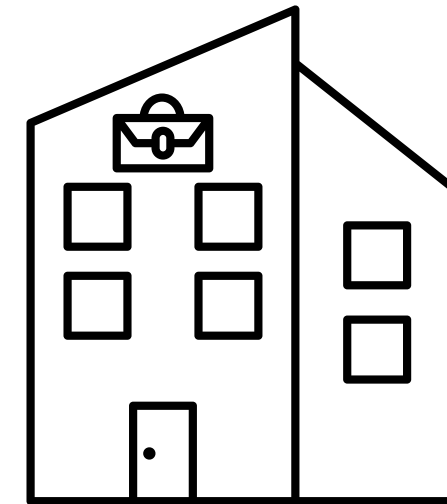
191 participant(e)s



Âge moyen =
52 ans



126 femmes
63 hommes



Emploi en lien avec
l'amiante = **113**



Problème de
santé en lien
avec l'amiante
= **18**

Participant(e) ou membre de la
famille immédiate

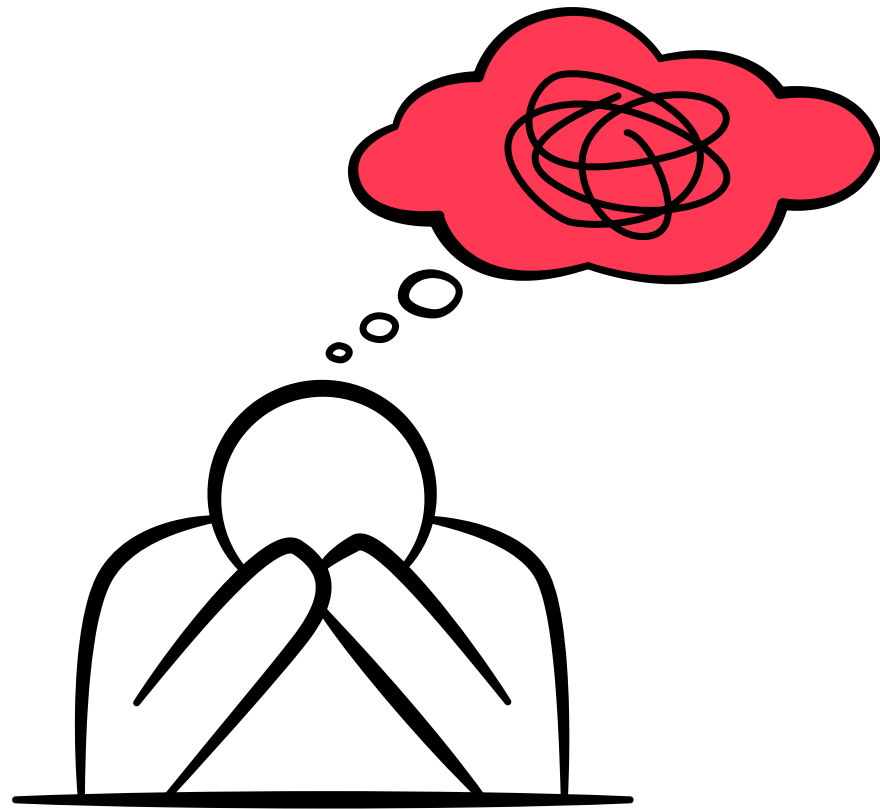
5. RÉSULTATS | OBJECTIF 1

DOCUMENTER LE **STRESS PSYCHOLOGIQUE** DES
COMMUNAUTÉS DE LA MRC DES APPALACHES ET DE LA
MRC DES SOURCES

Les résidents des MRC des Appalaches et des Sources
ayant participé à l'étude:

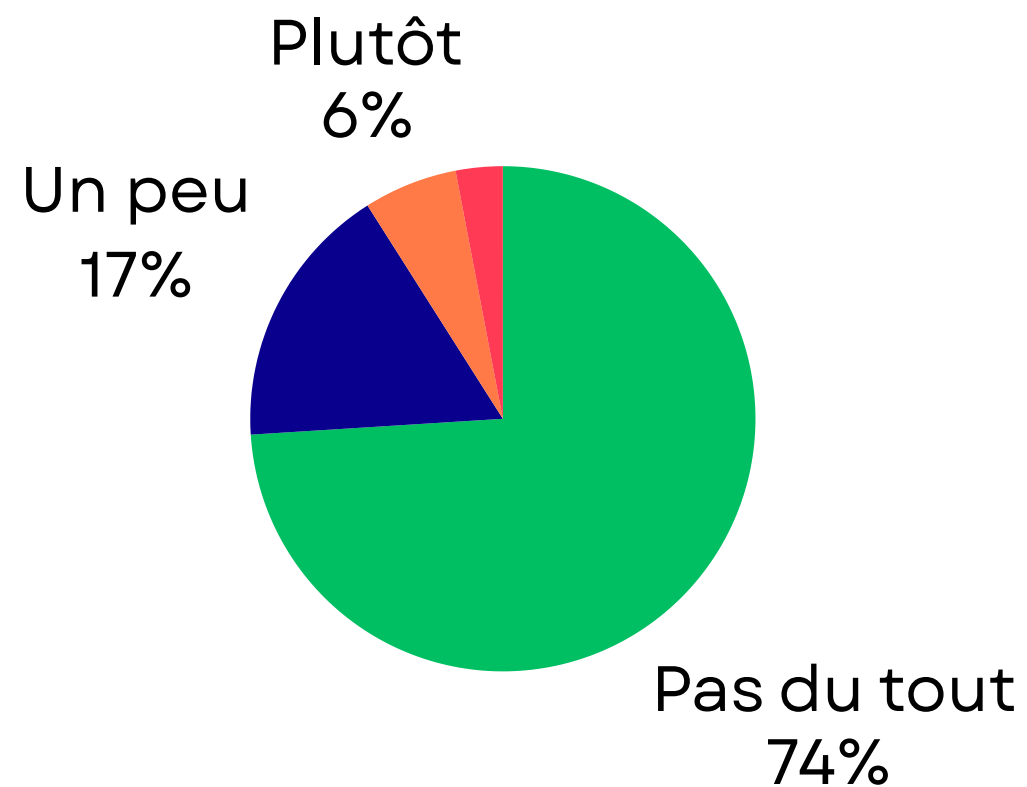
présentent un **faible niveau de stress perçu**

ne rapportent **pas d'évènements de vie hautement
stressants**

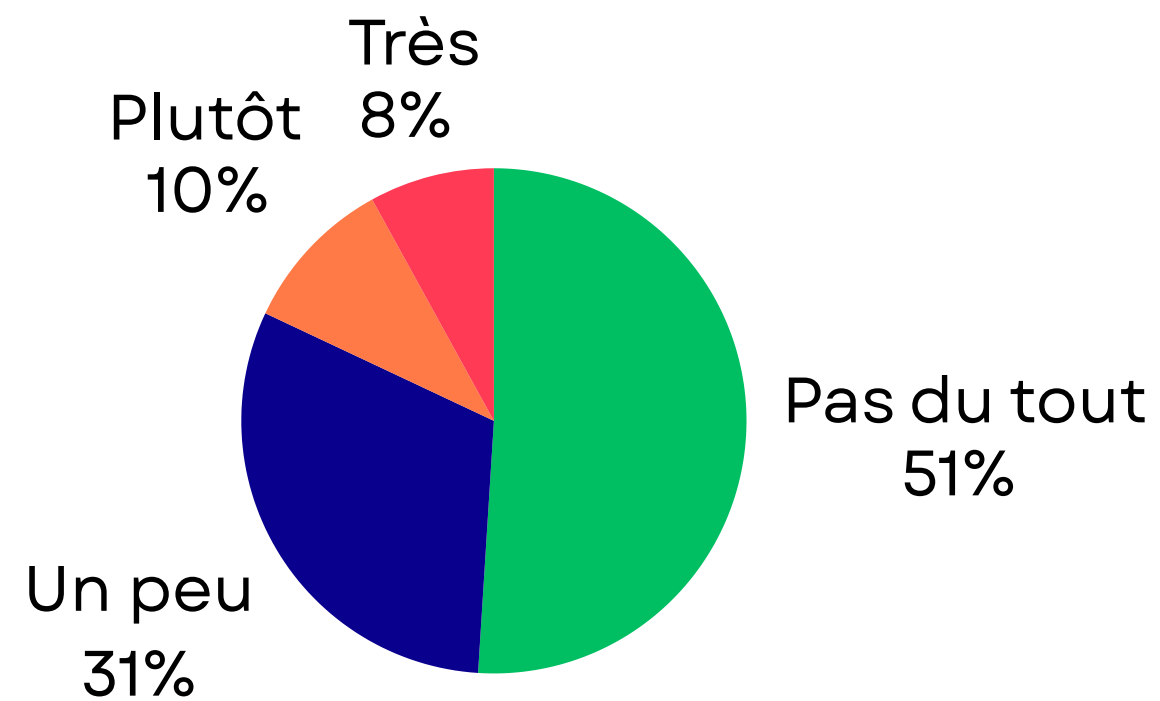


5. RÉSULTATS | PRÉOCCUPATIONS LIÉES À L'AMIANTE

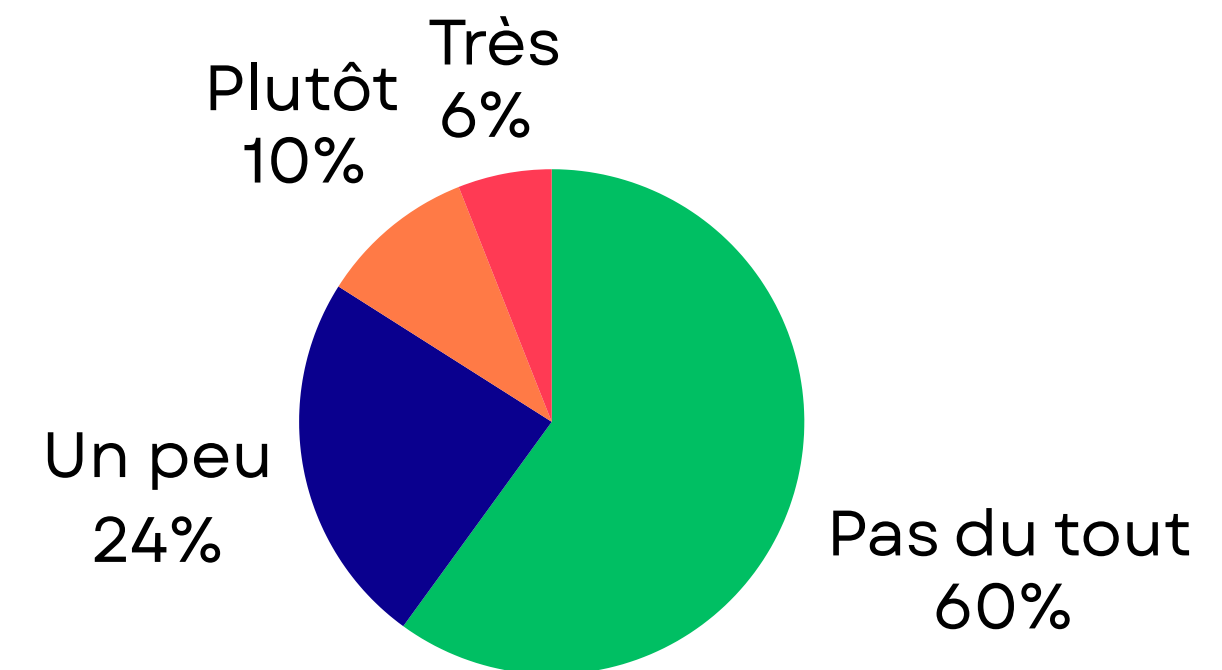
Préoccupé
d'être
exposé



Préoccupé
de la **qualité**
de l'eau

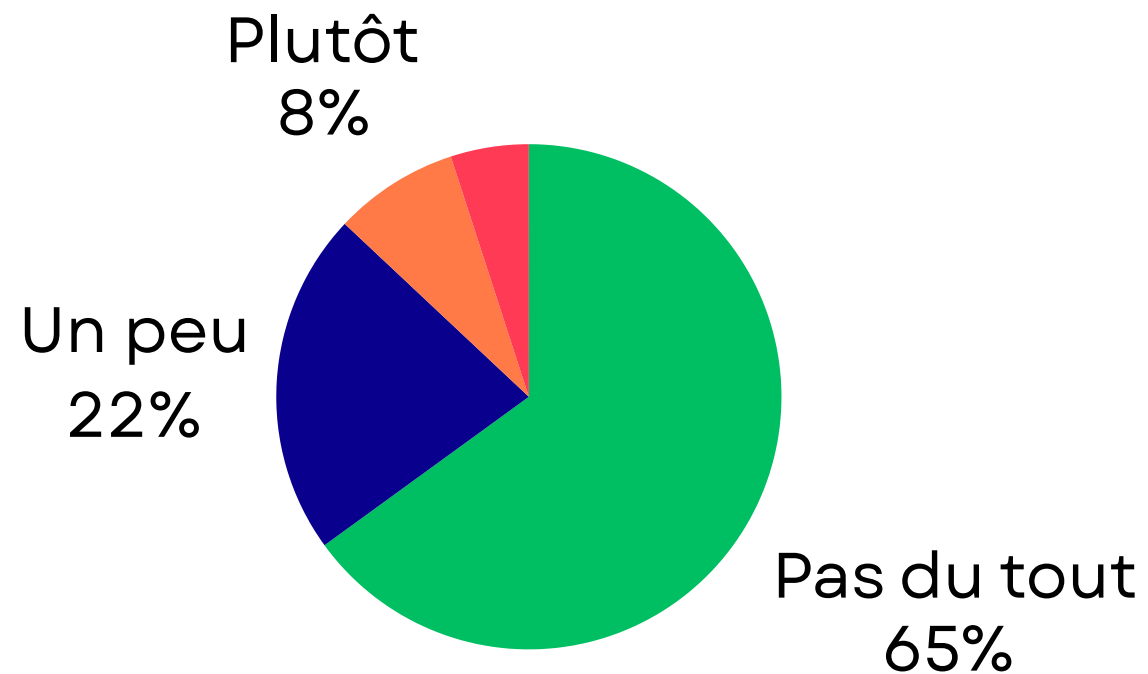


Préoccupé
de la **qualité**
de l'air

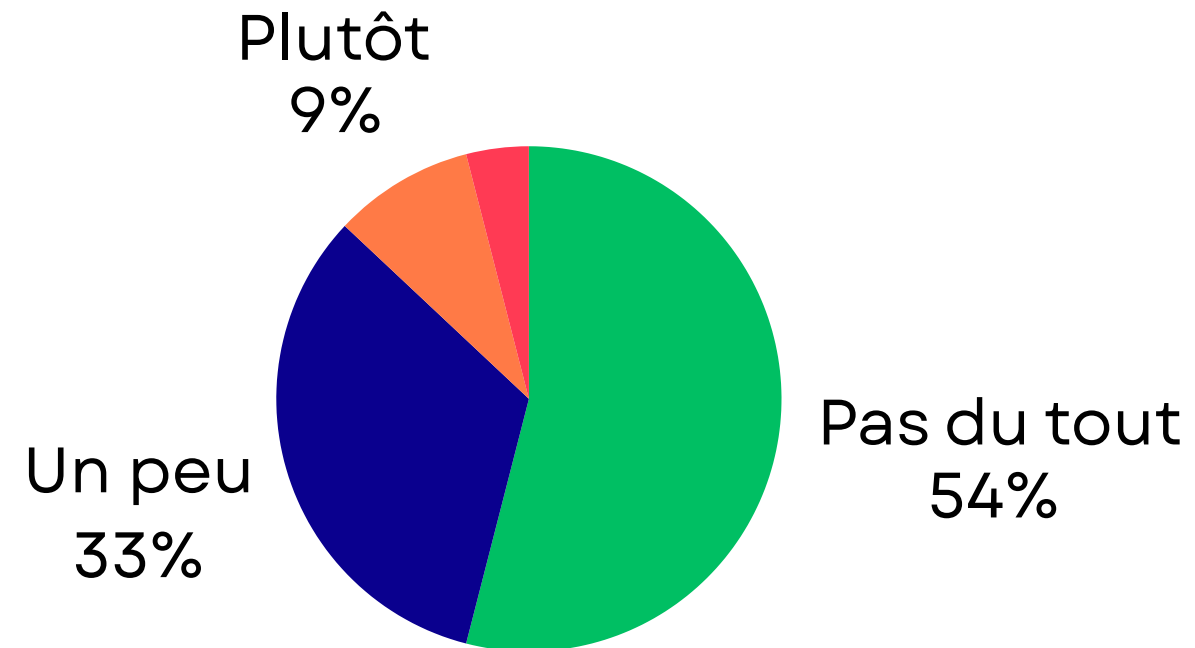


5. RÉSULTATS | PRÉOCCUPATIONS LIÉES À L'AMIANTE

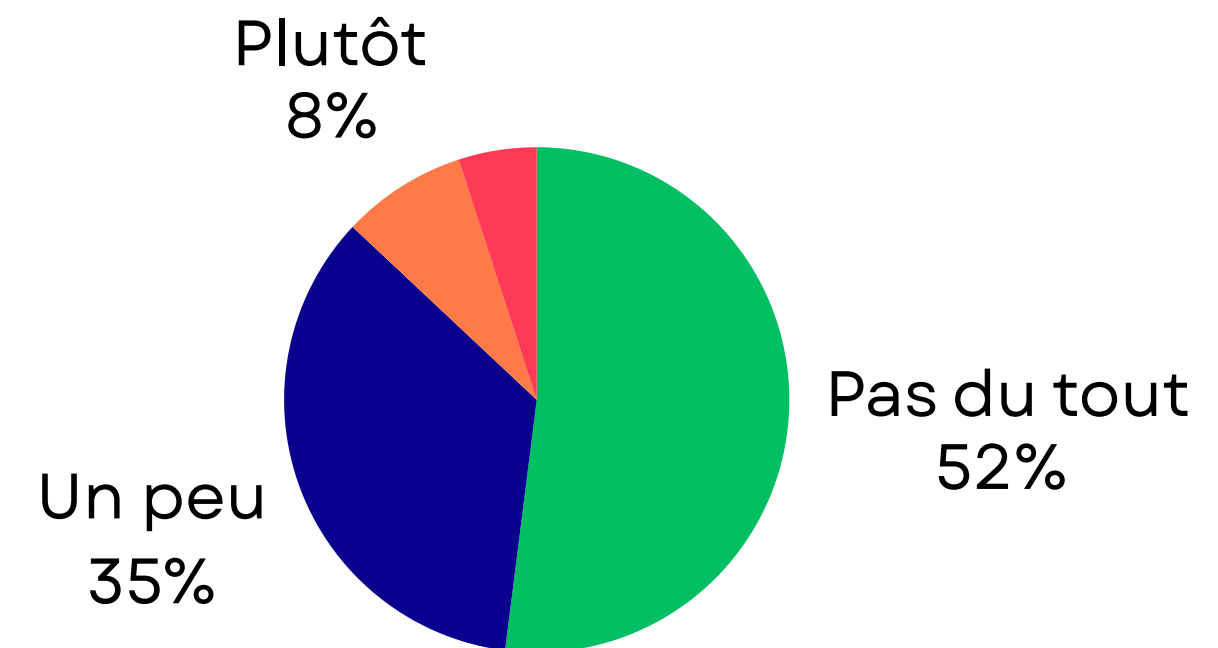
Préoccupé
pour votre
santé



Préoccupé
pour la
faune



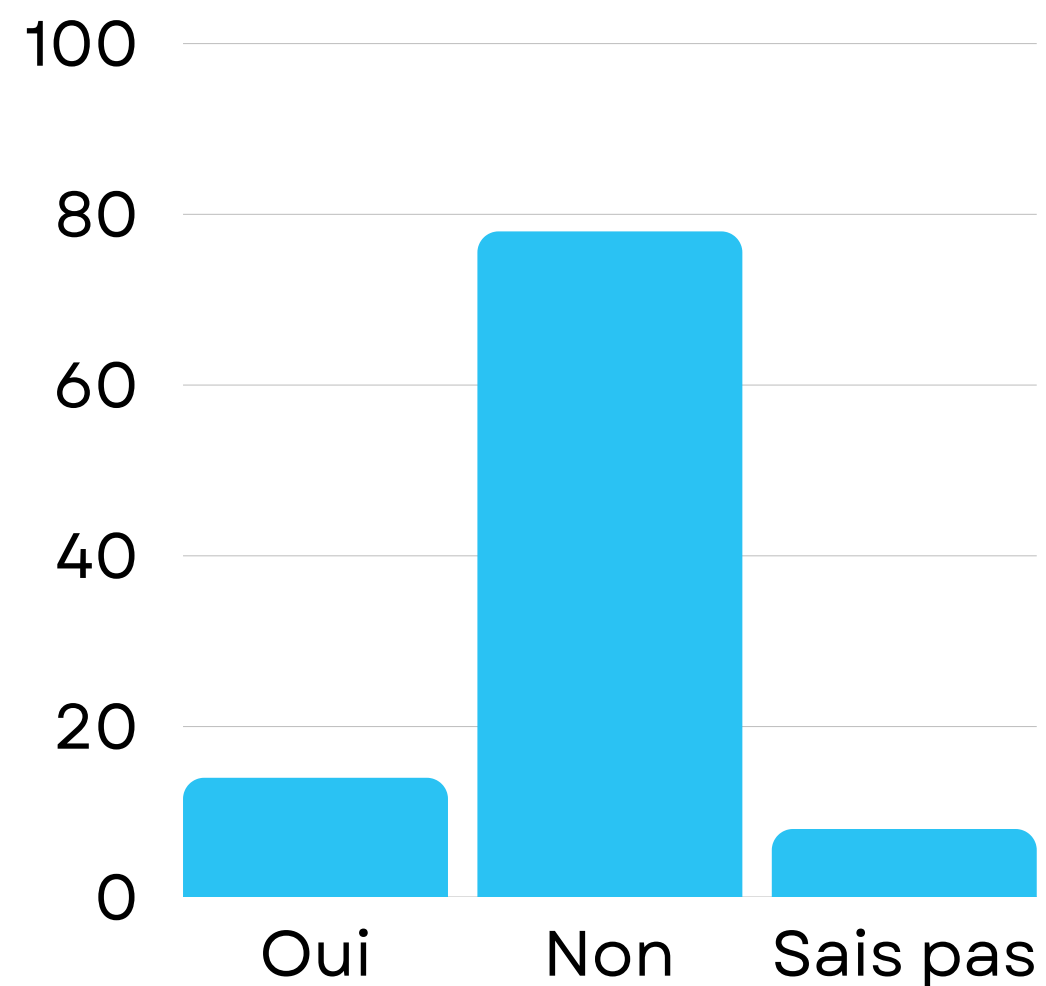
Préoccupé
pour la
flore



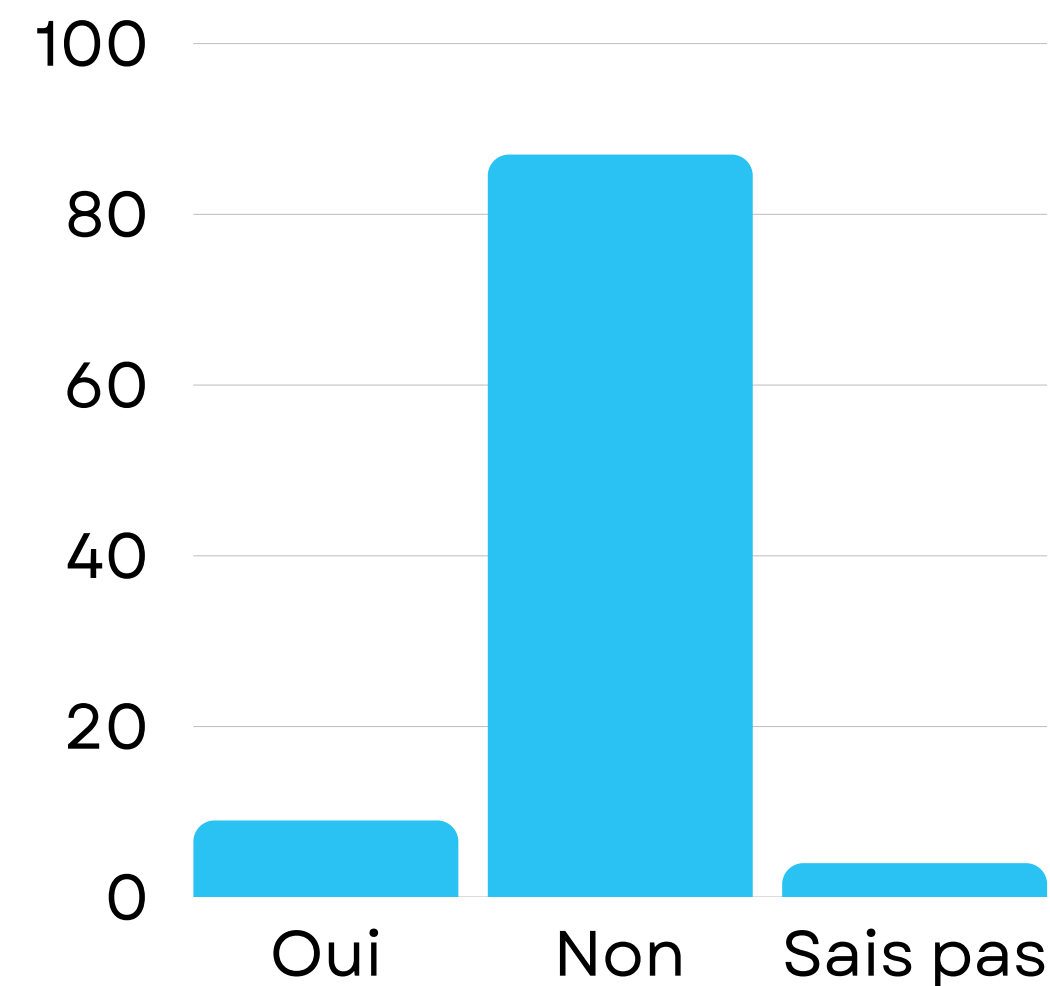
5. RÉSULTATS | PRÉOCCUPATIONS LIÉES À L'AMIANTE



➔ **Plus risqué pour votre santé** d'habiter dans votre région plutôt que dans une autre région du Québec?

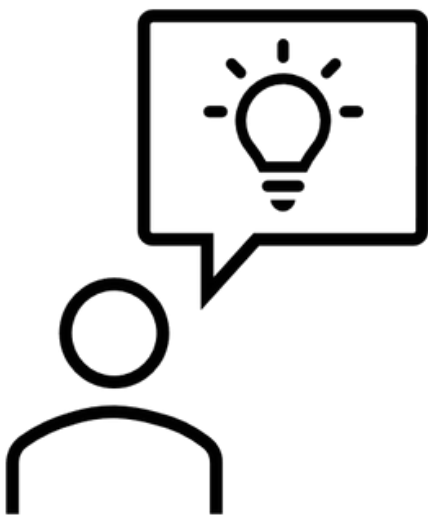


➔ **Déménageriez-vous** dans une autre région sans amiante ni résidus miniers amiantés?



5. RÉSULTATS | OBJECTIFS

2 ET 3



OBJECTIF 2: EXAMINER LA **RELATION** ENTRE LE **STRESS PSYCHOLOGIQUE** ET LES **PRÉOCCUPATIONS** AU SUJET DE L'AMIANTE ET DES RÉSIDUS MINIERS AMIANTÉS

PRÉOCCUPATIONS ↑ **STRESS** ↑

OBJECTIF 3: EXAMINER LA RELATION ENTRE LE STRESS PSYCHOLOGIQUE ET LES **CONNAISSANCES** AU SUJET DE L'AMIANTE



Il n'a pas été possible d'examiner le lien...

5. RÉSULTATS | CONNAISSANCES

Item	Bonne réponse n (%)	Mauvaise réponse n (%)	« Je ne sais pas » n (%)
Q1 L'amiante est résistant à la chaleur.	180 (94)	0 (0)	11 (6)
Q2 L'amiante a été utilisé dans des matériaux de construction.	183 (96)	5 (3)	3 (1)
Q3 L'amiante est classifié comme une substance toxique selon la Loi canadienne sur la protection de l'environnement en vigueur.	168 (88)	6 (3)	17 (9)
Q4 L'amiante est présent naturellement dans le sol de différentes formations géologiques du Québec.	169 (88)	5 (3)	17 (9)
Q5 Des fibres d'amiante présentes dans l'air peuvent NE PAS être visibles à l'œil nu.	162 (85)	11 (6)	18 (9)
Q6 Tous les types d'amiante sont cancérigènes pour l'être humain (l'amiante chrysotile de la famille des serpentines et les 5 autres types d'amiante de la famille des amphiboles).	73 (38)	53 (28)	65 (34)
Q7 SEULEMENT les travailleurs exposés à l'amiante sont à risque de développer une maladie reliée à l'amiante.	158 (83)	20 (10)	13 (7)
Q8 Il existe des traitements médicaux pour guérir de l'amiantose (maladie respiratoire chronique reliée à l'amiante).	107 (56)	26 (14)	58 (30)
Q9 Toutes les personnes exposées à l'amiante développeront une maladie reliée à l'amiante.	174 (91)	4 (2)	13 (7)
Q10 Les fibres d'amiante présentes dans l'air peuvent entrer dans les voies respiratoires.	164 (86)	11 (6)	16 (8)
Q11 Les effets de l'amiante sur la santé peuvent persister même lorsqu'une personne n'est plus en contact avec l'amiante.	172 (90)	3 (2)	16 (8)
Q12 Les résidus miniers issus de l'exploitation de l'amiante contiennent des fibres d'amiante.	150 (79)	24 (12)	17 (9)
Q13 Seul l'amiante de type chrysotile a été exploité commercialement au Québec.	76 (40)	46 (24)	69 (36)



79% à 96% des participants ont réussi la majorité des questions



44% à 62% des participants ont eu une réponse incorrecte ou ne savaient pas



5. RÉSULTATS | COMPARAISON DE GROUPES



Plus risqué pour la santé d'habiter dans la région ?

Déménager dans une autre région?

STRESS ET PRÉOCCUPATIONS:

“OUI” ou “JE NE SAIS PAS” > “NON”



Problème de santé lié à l'amiante ?

STRESS :

“JE NE SAIS PAS” > “OUI” ou “NON”

5. RÉSULTATS | COMPARAISON DE GROUPES



**Distance du domicile aux sites
amiantifères**



Emploi dans l'industrie de l'amiante



**d'effet sur le stress ni les
préoccupations**

5. RÉSULTATS | IMPLICATIONS



Bien que la majorité des participants se disent peu ou pas préoccupés par l'amiante, une proportion non négligeable (9 % à 18 %) se dit plutôt ou très préoccupée.

De plus, entre 13 % et 22 % des répondants expriment de l'incertitude ou une hésitation quant au risque d'habiter dans leur MRC ou à l'idée de déménager dans une région non amiantifère.

Une **communication claire du risque** peut contribuer à réduire l'incertitude et à soutenir la santé psychologique, qu'une personne se dise préoccupée ou non.

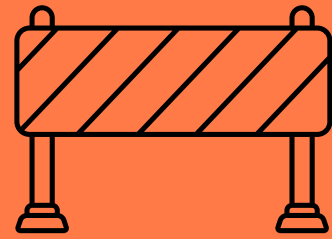


Même si la population possède de bonnes connaissances générales au sujet de l'amiante, certaines notions clés restent peu connues ou incertaines.

Il apparaît donc pertinent de **promouvoir davantage la diffusion d'information claire et accessible** au sein de la communauté.

6. LIMITES | FORCES | AVENUES DE RECHERCHE

LIMITES



- Échantillon de convenance
- Peu de participant(e)s de la MRC des Sources
- Questionnaire auto-rapporté
- Pas de mesure du sentiment d'appartenance à la communauté

FORCES



- Bon taux de participation
- Étude appuyée sur des modèles théoriques
- Autres sources de stress prises en considération

AVENUES DE RECHERCHE



- Examiner les préoccupations au sujet de l'amiante et le stress auprès d'un échantillon + grand et + diversifié
- Développer des instruments de mesure validés (connaissances, préoccupations) pour un suivi régulier

DES QUESTIONS ?

