

## MISE EN CONTEXTE

Les activités minières ont des répercussions sur la qualité de vie des communautés qui vivent à proximité. La cessation des activités minières peut également impacter ces communautés, notamment lorsque la mine représente le principal employeur ou que la fermeture de celle-ci est soudaine<sup>1</sup>.

L'industrie de l'amiante a été majeure pour le Québec, la grande majorité du chrysotile canadien ayant été extrait à Asbestos, en Estrie et à Thetford Mines, en Chaudière-Appalaches. En 2012, l'exploitation de l'amiante au Québec a été interdite et en 2018, le gouvernement canadien a banni la commercialisation de tous produits contenant de l'amiante.

En 2019, le Bureau d'audiences publiques sur l'environnement (BAPE) a mené une enquête intitulée *L'état des lieux et la gestion de l'amiante et des résidus miniers amiantés*. Le rapport du BAPE indique que les régions amiantifères « ont été éprouvées sur le plan économique par le déclin puis par la fermeture de l'industrie de l'amiante »<sup>2</sup>.

Dans un contexte post-exploitation de l'amiante et dans la perspective d'une éventuelle valorisation des résidus miniers amiantés, l'Observatoire national de l'amiante (ONA) s'est intéressé aux données socioéconomiques des MRC amiantifères dans le but d'évaluer l'influence de la fermeture des mines d'amiante.

## OBJECTIFS DU TRAVAIL DE RECHERCHE

1. Se familiariser avec les différentes bases de données sur les communautés
2. Suivre l'évolution de quelques déterminants de la santé des communautés de la MRC des Appalaches et de la MRC des Sources et comparer avec leurs régions respectives et la province de Québec
3. Définir des pistes de recherche future

## MÉTHODOLOGIE

- Devis: étude écologique
- Périodes étudiées: 2006, 2016 et 2021
- Source des données: Statistique Canada (recensement de 2006<sup>3</sup>, recensement de 2016<sup>4</sup>, recensement de 2021<sup>5</sup>)
- Sélection de 8 déterminants de la santé, dont 6 présentés ici
- Populations de référence pour la standardisation:
  - Comparaison MRC et régions : population de la région excluant celle de la MRC
  - Comparaison MRC et Québec : population du Québec

## FORCES ET LIMITES DU TRAVAIL DE RECHERCHE

### Forces

- Données brutes des recensements: étude populationnelle ≠ échantillon
- Taux de réponses aux recensements élevés
- Double vérification des données

### Limites

- Biais écologique (données agrégées ≠ individuelles)
- 8 déterminants de la santé ≠ un portrait socioéconomique complet
- « Photos » des périodes étudiées: on ne peut qu'émettre des hypothèses sur l'impact de la fermeture des mines d'amiante

*Travaux de recherche additionnels requis pour tester des hypothèses relatives aux déterminants de la santé des communautés tributaires du chrysotile*

## DISCUSSION

### Pour chaque période:

- Plus de ≥ 65 ans dans les MRC amiantifères que dans leurs régions et le Québec
- Scolarité
  - Taux de personnes sans diplôme ou avec diplôme d'études secondaires seulement plus élevés dans les MRC amiantifères que dans leurs régions respectives et le Québec
  - Taux de personnes diplômées au collégial similaires dans la MRC des Appalaches, dans la région Chaudière-Appalaches et le Québec
  - Taux de personnes diplômées au collégial similaires dans la MRC des Sources et la région de l'Estrie mais inférieurs à ceux du Québec
  - Taux de personnes diplômées universitaires dans les MRC amiantifères inférieurs à ceux dans leurs régions et le Québec
- Taux d'immigrants et de résidents non permanents inférieurs dans les MRC amiantifères à ceux du Québec

### 2006 à 2021 :

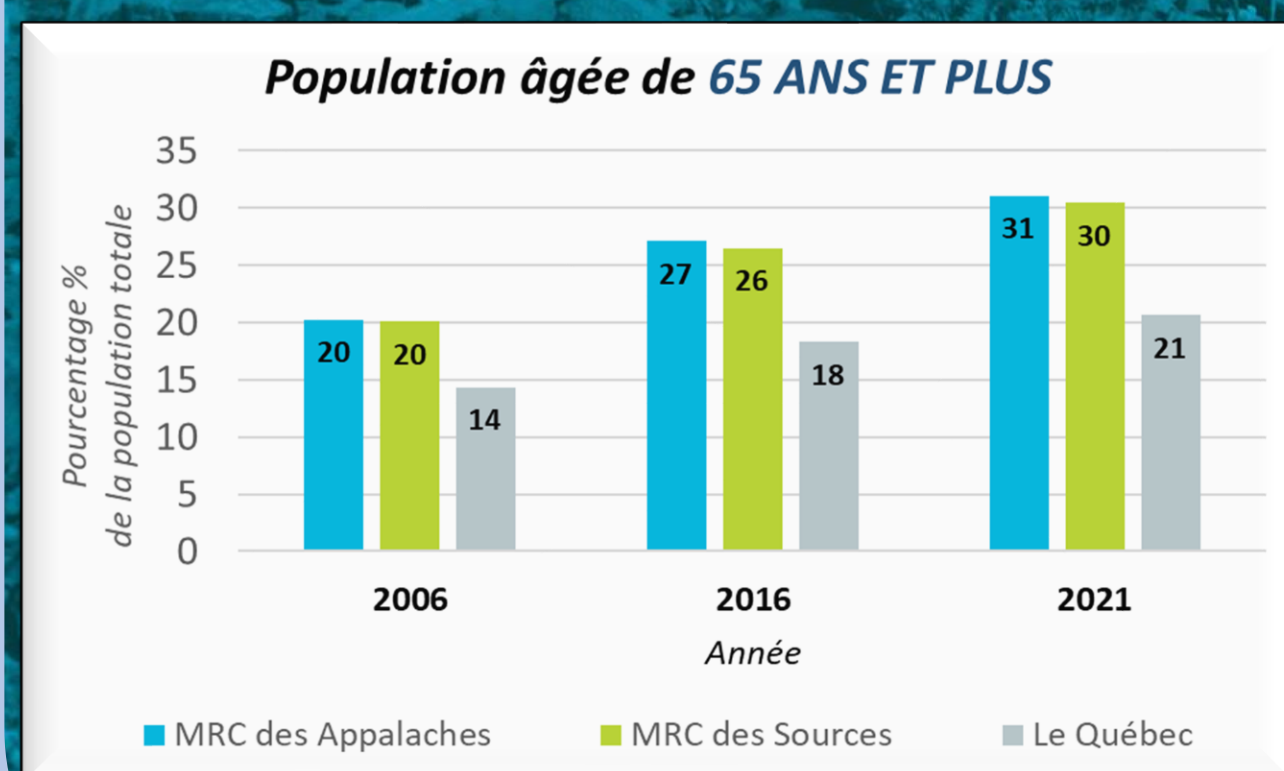
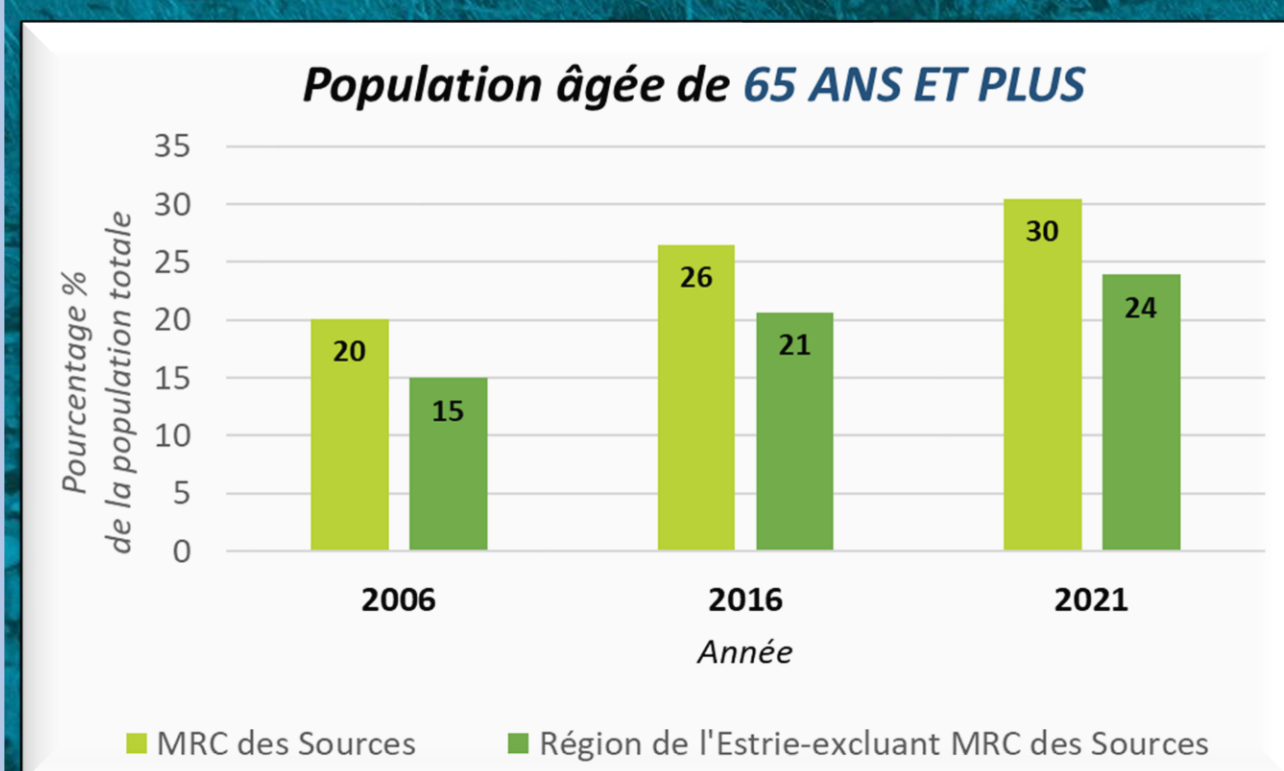
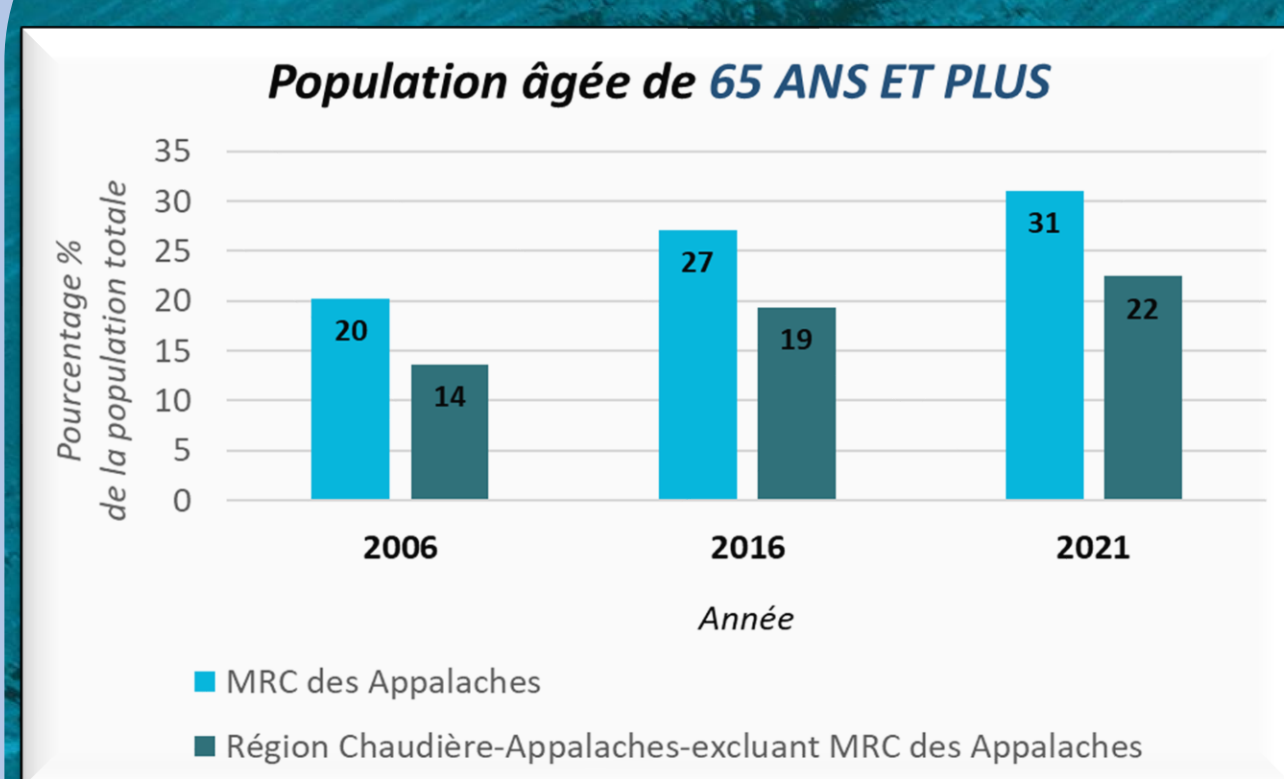
- Vieillesse de la population observé sur l'ensemble des territoires étudiés
- Taux de personnes non diplômées diminuent dans les 2 MRC amiantifères, les 2 régions et le Québec
- Taux de personnes diplômées universitaires augmentent dans les 2 régions et le Québec

### 2016 à 2021 :

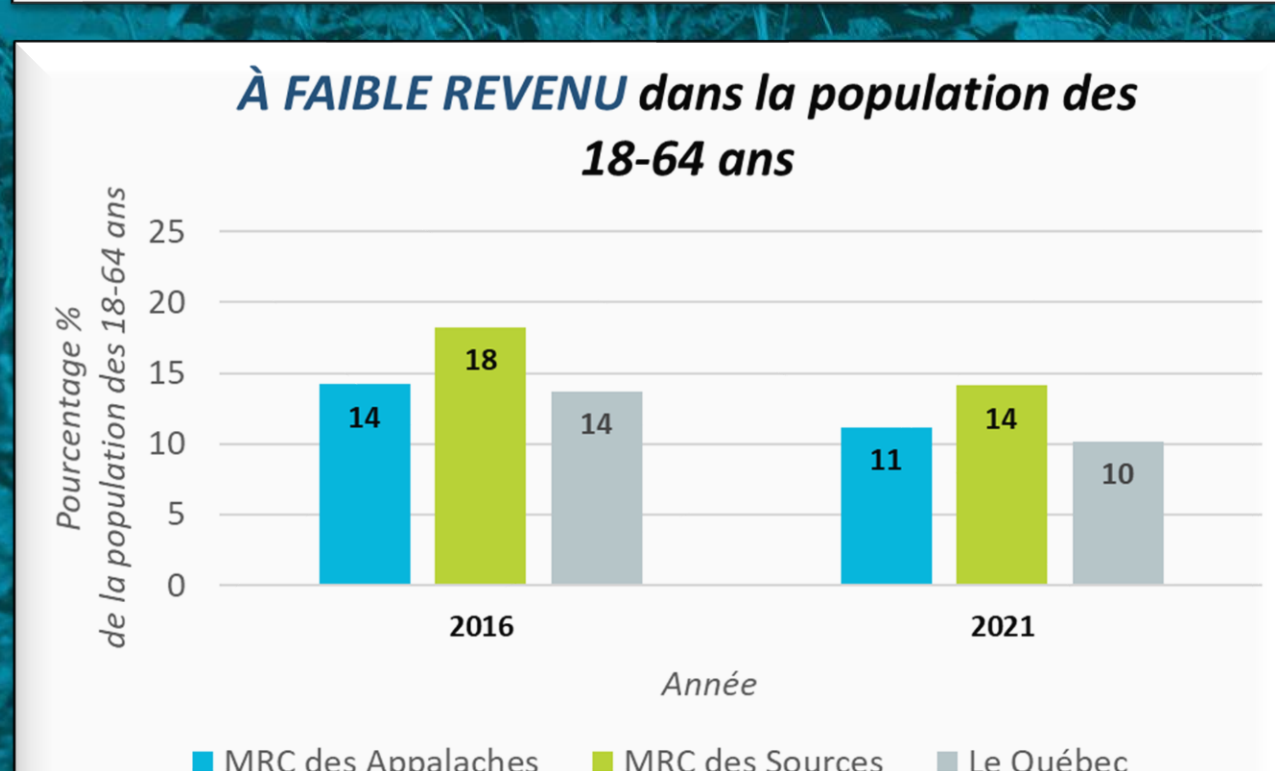
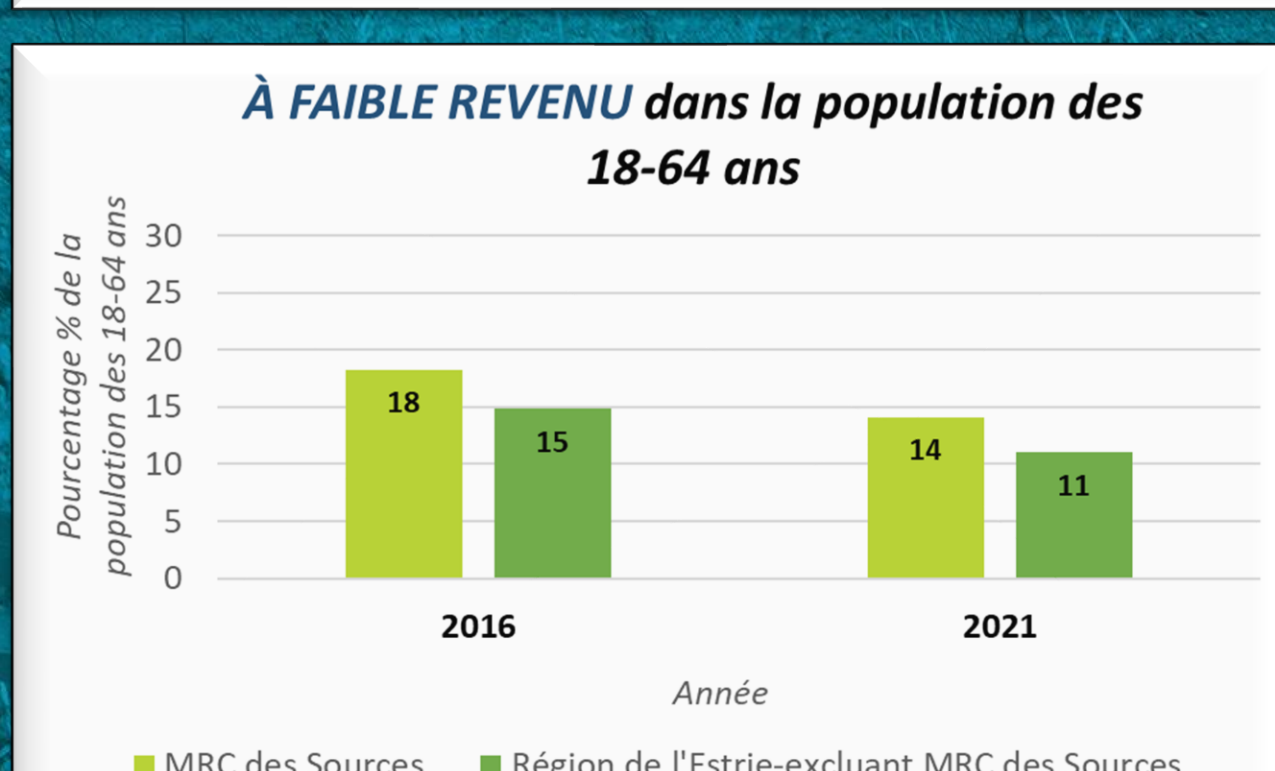
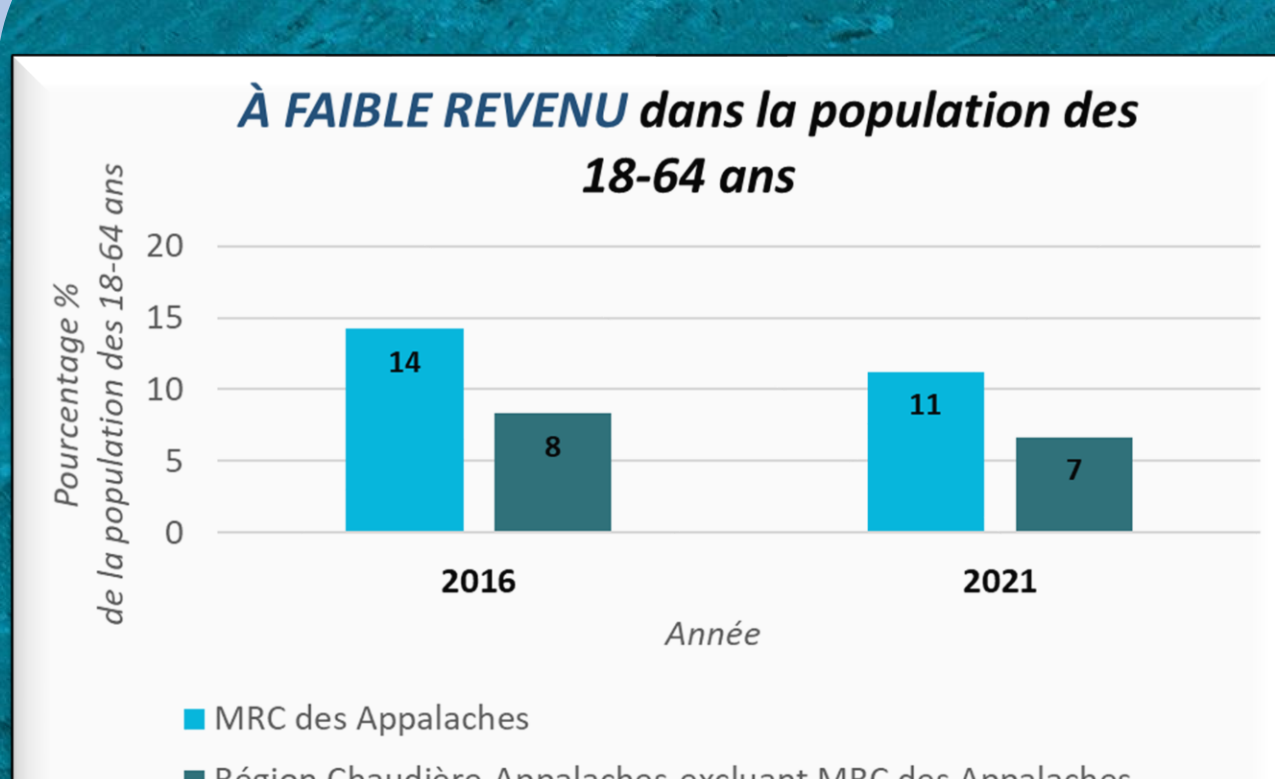
- Personnes de 18 à 64 ans à faible revenu
  - Plus nombreuses dans les 2 MRC amiantifères que dans leurs régions
  - MRC des Appalaches: taux similaires à ceux du Québec
- Personnes ≥ 65 ans à faible revenu
  - Plus nombreuses dans les 2 MRC amiantifères que dans leurs régions et le Québec
  - Les taux augmentent entre 2016 et 2021 dans les MRC amiantifères
- Moins de ménages privés consacrant ≥ 30% du revenu au logement dans les MRC amiantifères qu'au Québec

# RÉSULTATS

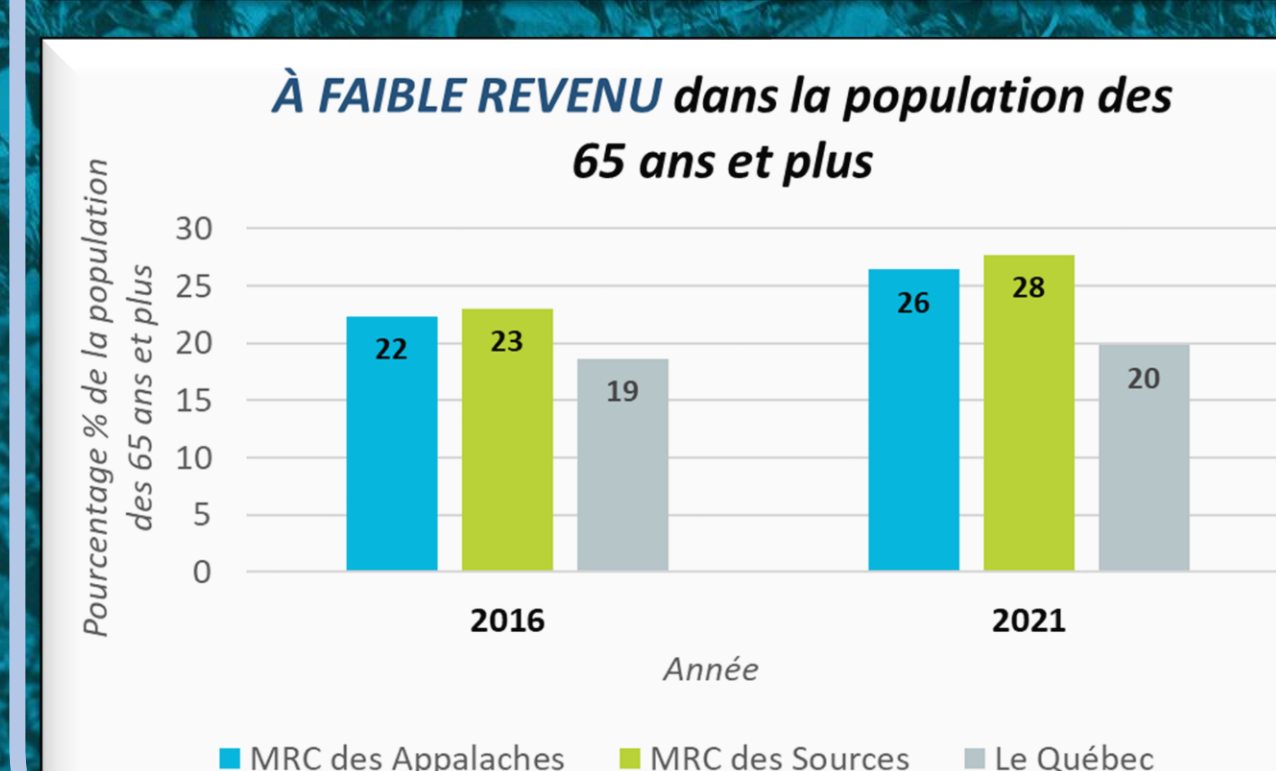
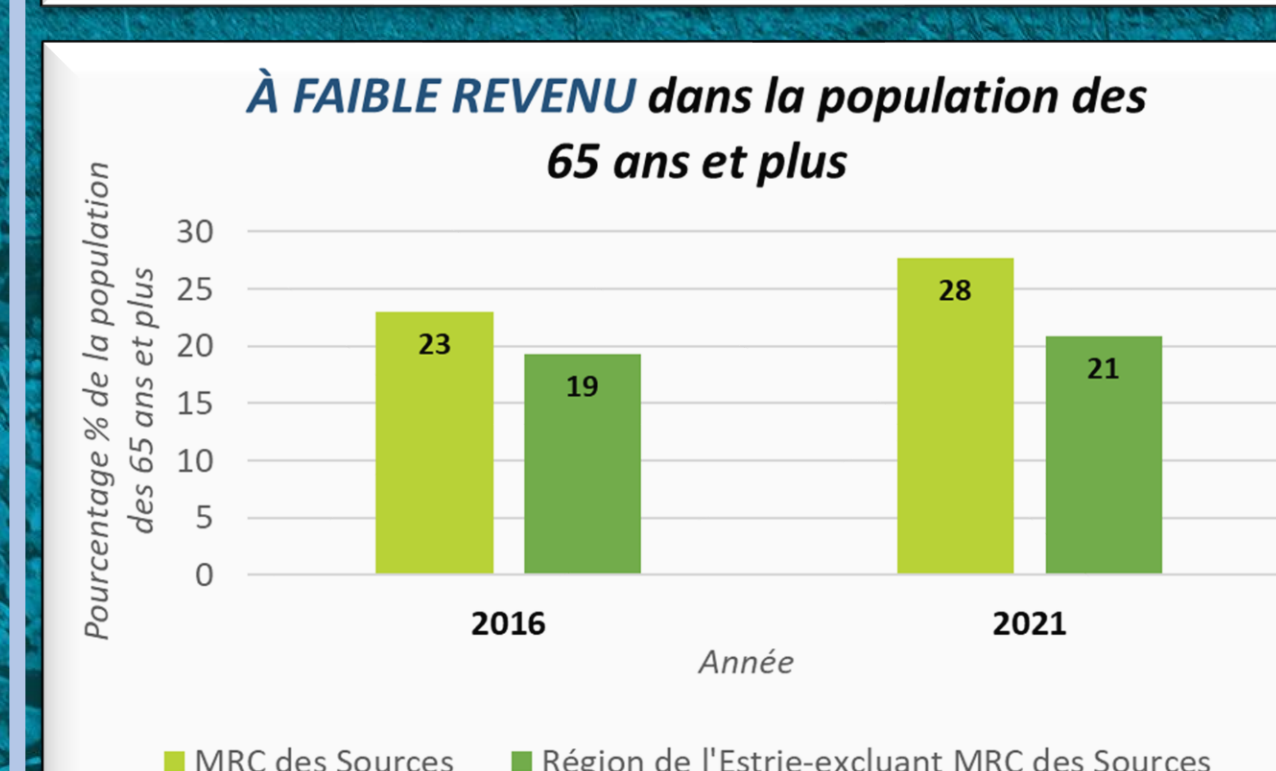
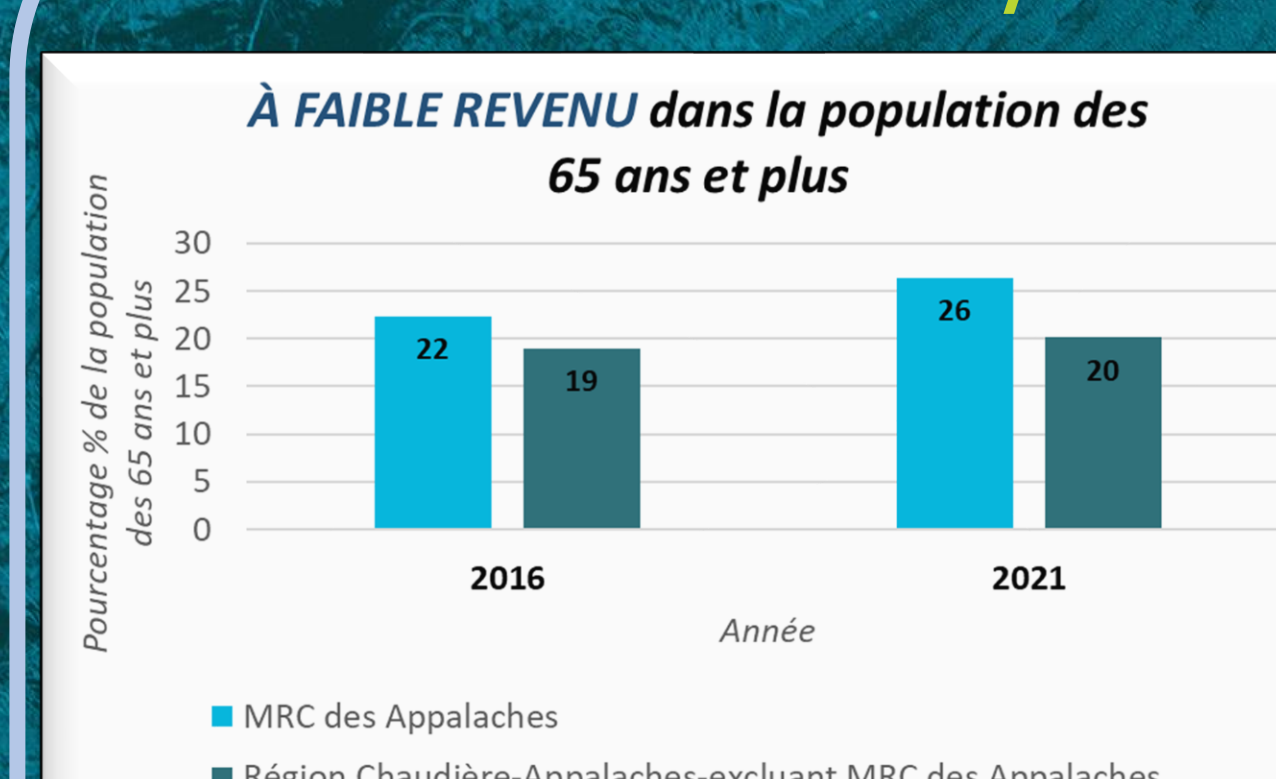
## Âge de la population



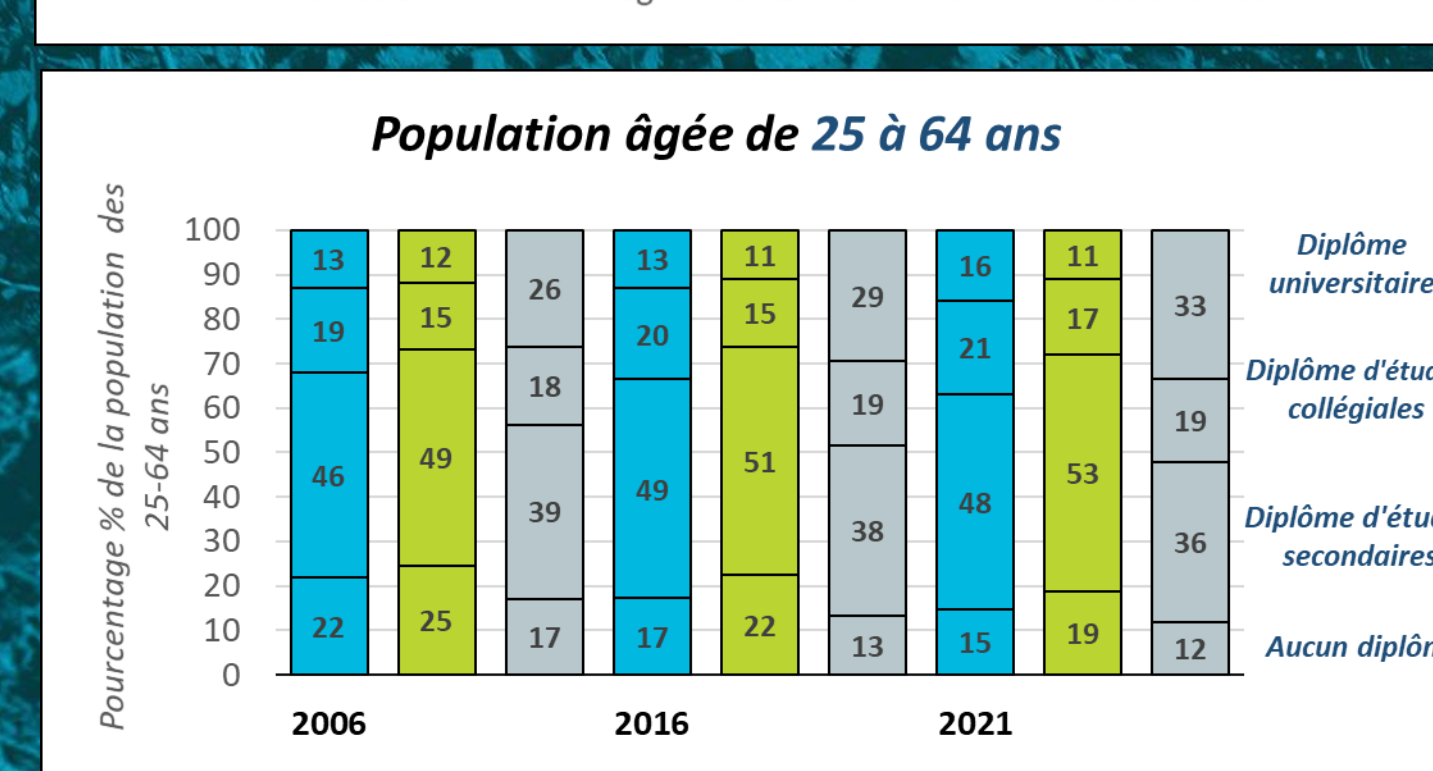
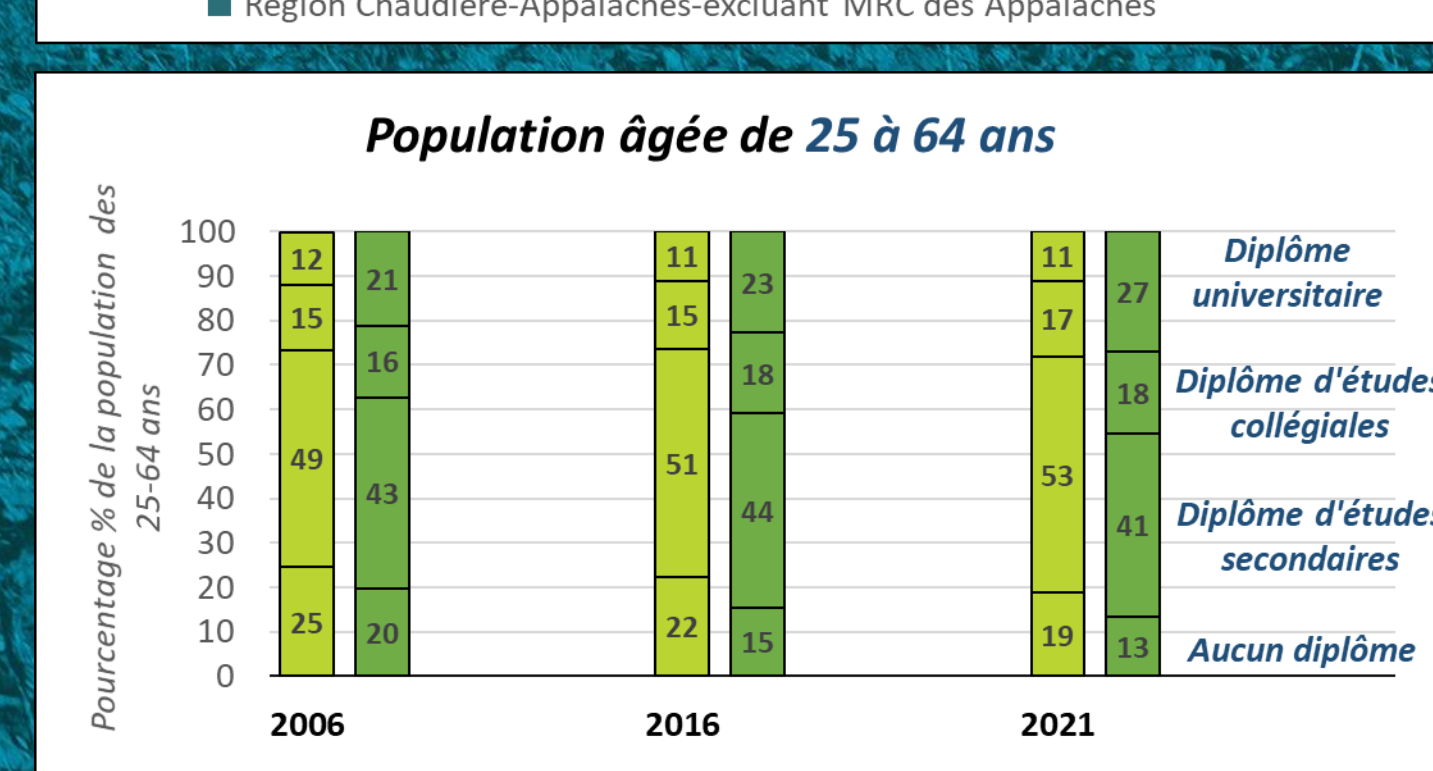
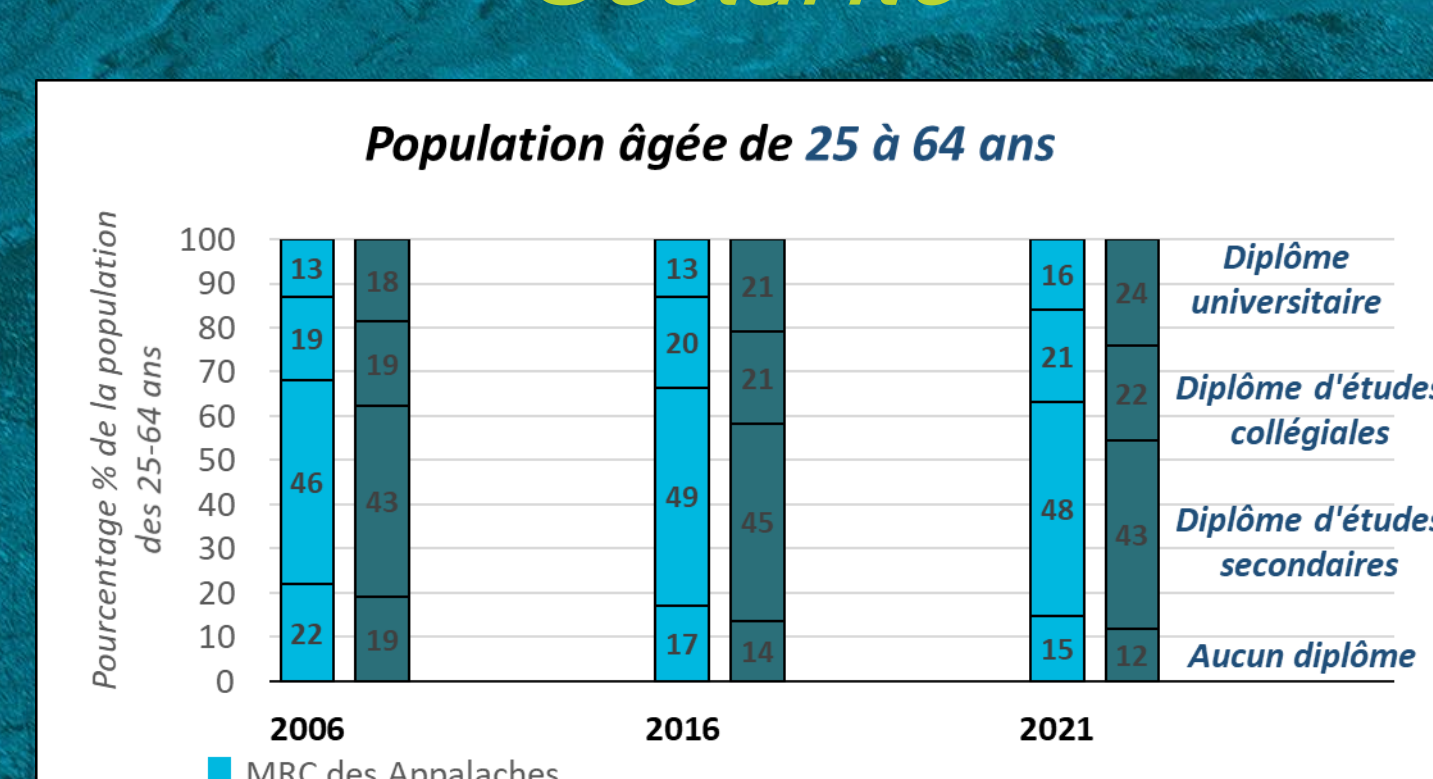
## Revenu 18-64 ans



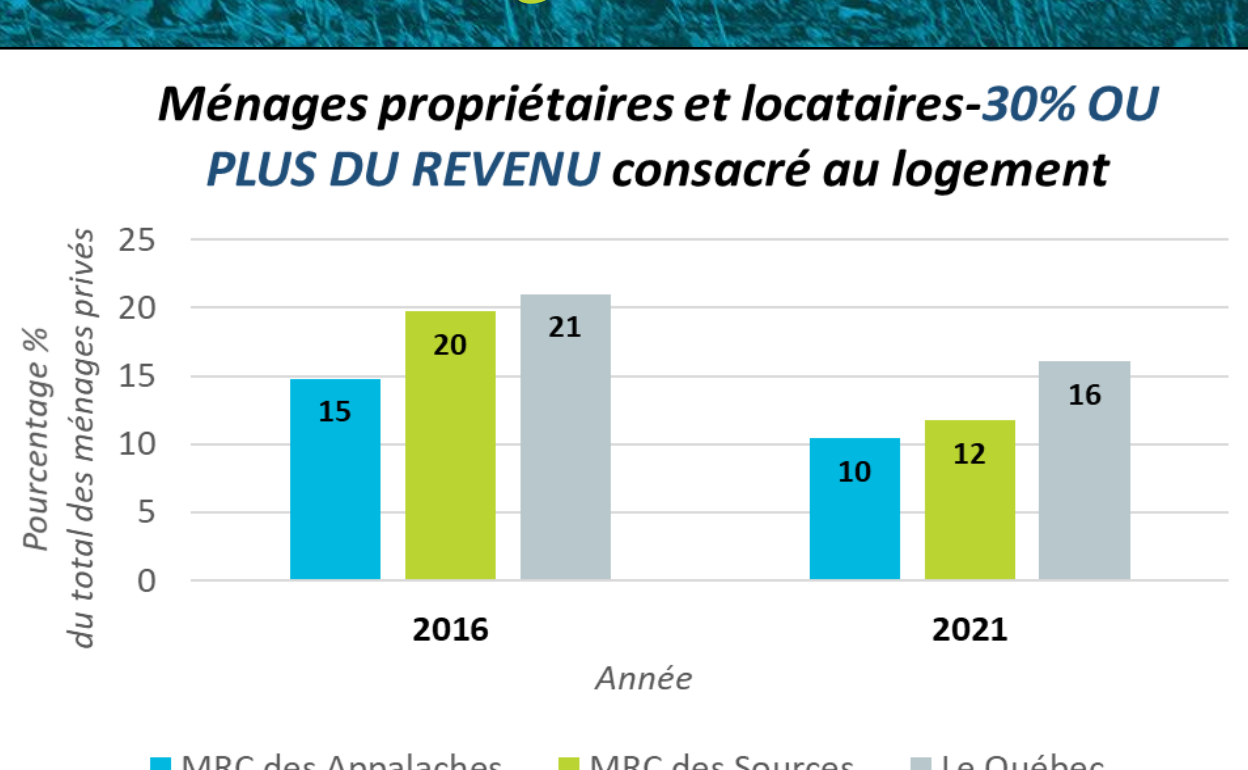
## Revenu 65 ans et plus



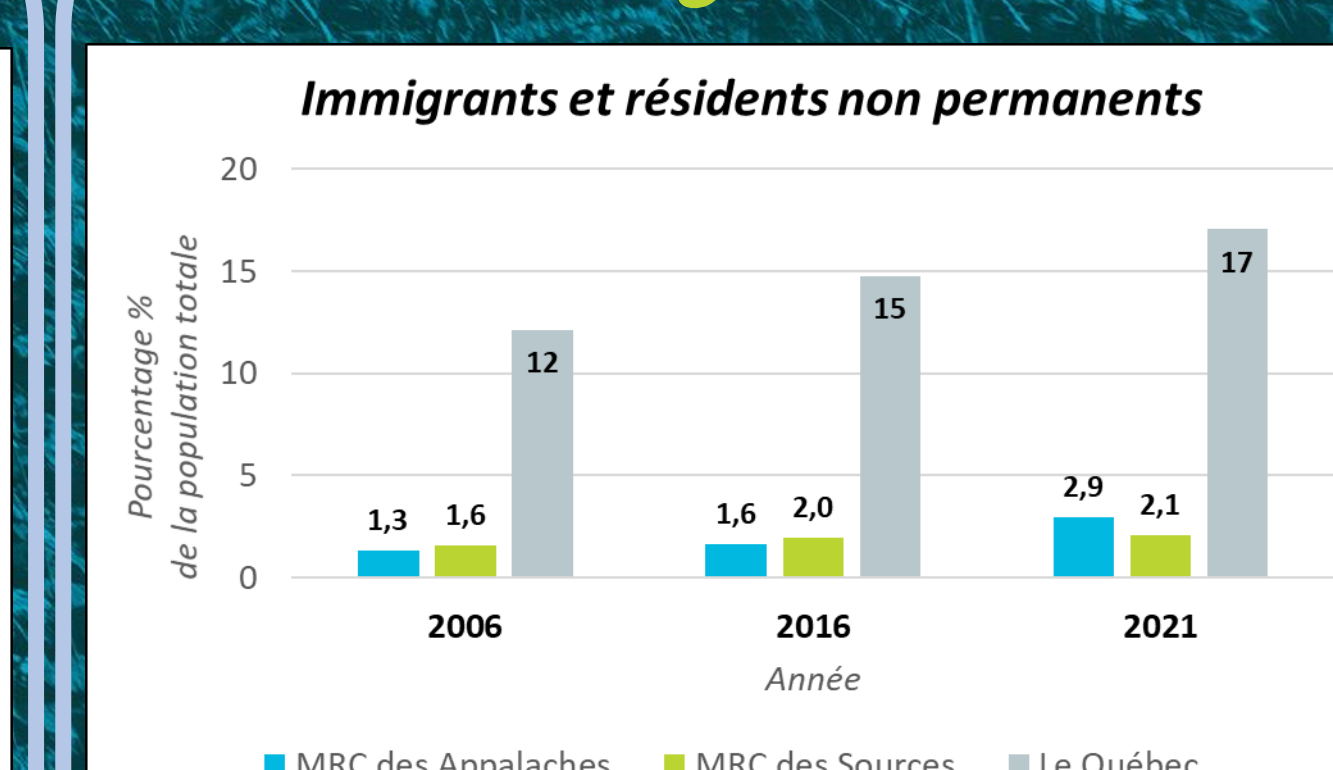
## Scolarité



## Logement



## Immigration



## RÉFÉRENCES

1. Institut national de santé publique du Québec. (2017). *Dimensions sociales et psychologiques associées aux activités minières et impacts sur la qualité de vie*.
2. Bureau d'audiences publiques sur l'environnement. (2020). *L'état des lieux et la gestion de l'amiante et des résidus miniers amiantés*.
3. Statistique Canada. 2007. Profils des communautés de 2006. *Recensement de 2006*. Produit no 92-591-XWF au catalogue de Statistique Canada. Ottawa. Diffusé le 13 mars 2007.
4. Statistique Canada. 2017. Profil du recensement. Recensement de 2016. Produit no 98-316-X2016001 au catalogue de Statistique Canada. Ottawa. Diffusé le 29 novembre 2017.
5. Statistique Canada. 2023. Profil du recensement. *Recensement de 2021*. Produit no 98-316-X2021001 au catalogue de Statistique Canada. Ottawa. Diffusé le 8 février 2023.